

Des questions ???

La RHA

est là pour vous aider...



RHA

120, rue Ledoux
Beloil (Québec)
J3G 0A4

Téléphone : 450 536-0422 #305
Télécopie : 450 536-0458
Courriel : info@rha-quebec.org
www.rha-quebec.org



**Donnez un coup de main à
l'environnement...**



**Petit Guide
d'implantation du
compostage
en milieu scolaire**



Document réalisé par la



Fondation RHA



▶ Qu'est-ce que le compostage ?

Le compostage est une façon plus écologique de gérer les déchets organiques que nous produisons.

C'est un processus de transformation accéléré des matières qui se décomposent (comme les pelures de bananes et les coeurs de pommes). Par ce processus, on obtient un amendement utile appelé le

compost. Une fois bien mûr, le compost est une sorte d'humus de couleur brun foncé qui a la consistance et l'odeur d'un terreau. C'est une substance riche et très utile pour le jardinage.



Compost est un mot latin qui veut dire « mettre ensemble ».

Unissons-nous donc pour le bien de l'environnement!

▶ Les bienfaits du compost mûr

- Le compost donne à la terre beaucoup de vigueur parce qu'il contient de l'humus.
- L'humus améliore les sols en leur permettant de mieux retenir les nutriments et l'eau.
- Avec du compost, le sol devient plus fertile.
- Le compost est excellent pour l'agriculture. C'est une alternative écologique aux engrais chimiques.

Le compost c'est ÉCO-logique !

La paille peut aussi servir de matière sèche pour le compost!

Les fermes locales vendent souvent des ballots de paille à prix très compétitif. En région plus urbaine, vous pouvez en trouver dans certains centres de jardinage.

On peut aussi récupérer les ballots ayant servi pour les décorations d'Halloween.



▶ Que faire avec le compost mûr ?

Vous pouvez l'utiliser :

- ♦ au jardin ou au potager ;
- ♦ sur la pelouse ;
- ♦ dans les plates-bandes ;
- ♦ dans les pots de rempotage ;
- ♦ pour les plantes d'intérieur ;
- ♦ pour la plantation d'un arbre ;
- ♦ pour l'agriculture écologique ;
- ♦ Etc.



À l'automne

Profitez des belles journées ensoleillées pour ramasser des feuilles mortes bien sèches en grande quantité.



Entreposez les sacs dans un endroit sec et facile d'accès car vous en aurez besoin tout au long de l'année.

Imaginez le nombre de sacs de feuilles mortes que vous détournerez ainsi des sites d'enfouissement!

Références :

Le compostage facilité : Guide sur le compostage domestique. NOVA Envirocom, 2002.
www.recyc-quebec.gouv.qc.ca
www.compost.org

Solutions aux petits problèmes...



Des odeurs ?

Un tas de compost ne devrait pas dégager d'odeurs désagréables.

Les odeurs sont souvent dues à un manque d'aération et/ou à un surplus de matières humides azotées.

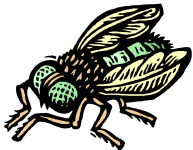
Utilisez l'aérateur, ajoutez des matières sèches ou, dans les cas extrêmes, faites un retournement d'urgence.

Un couvercle protège le tas de compost d'un surplus d'humidité (eau de pluie et neige).

De petites mouches tournent autour du bac ?

Ces bestioles n'interviennent pas dans le processus de décomposition.

Pour les éloigner, il faut **bien recouvrir les matières vertes** que vous jetez **avec des feuilles mortes ou de la paille**. Pour chaque part de restes de cuisine, déposez une part de matières sèches (feuilles, paille, etc.) **par-dessus**.



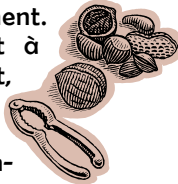
Trucs et astuces

Les **GROS RÉSIDUS** prendront beaucoup moins de temps à devenir du compost s'ils sont découpés en plus petits morceaux au préalable.



Ne déposez pas de **MAUVAISES HERBES** montées en graines dans votre compost. Vous les aideriez à se répandre sur le gazon ou les plates-bandes la saison suivante.

Les **NOIX** et les **NOYAUX** prennent parfois 2 à 3 ans avant de se décomposer parfaitement. Lorsque vous serez prêt à utiliser votre compost, retirez-les et remettez-les dans le nouveau tas. Ils continueront à se décomposer!



Le **PAPIER DÉCHIQUETÉ** peut être composté. Il peut même remplacer, **EN CAS DE NÉCESSITÉ ET TEMPORAIREMENT**, les feuilles mortes ou la paille pendant quelques jours. On suggère de ne pas trop l'utiliser, car le papier a tendance à former des couches humides et compactes qui ne se dégradent pas bien.

N'oubliez pas!

Le recyclage demeure la meilleure option pour le papier.



Pourquoi faire du compost ?

Pour protéger l'environnement

Les déchets que nous jetons chaque jour dans les poubelles se retrouvent dans les sites d'enfouissement. Dans ces sites où des résidus de toutes sortes sont **compactés**, les matières organiques ne se décomposent pas! Il s'en dégage alors du méthane : un gaz à effet de serre **21 fois** plus puissant que le CO₂ s'échappant des voitures.

En plus, l'eau de pluie, qui se mêle aux matières organiques jetées dans les sites d'enfouissement, produit un liquide très acide qu'on appelle **lixiviat**.

Il peut arriver que ce lixiviat s'infilte dans les nappes d'eau situées près des sites et les contamine.

En compostant, on aide à mettre un frein à ces effets néfastes pour la santé et l'environnement.

Faire du compost, c'est brillant!

C'est une façon naturelle de recycler!

Faire du compost, c'est rendre à la terre ce qu'elle nous a donné. C'est aussi faire en sorte que les matières organiques deviennent des ressources utiles plutôt que de participer à la dégradation de la planète.

Pour remplacer les produits chimiques utilisés pour fertiliser la pelouse et les jardins

Le compost peut remplacer très efficacement tous les engrais chimiques coûteux et dommageables pour la santé et l'environnement. Il maintient la fertilité du sol.

Pour faire de l'activité physique et mettre le nez dehors

Composter, c'est bon pour la santé! Ramasser des feuilles d'automne, effectuer le retournement printanier et même sortir pour remplir le composteur quotidiennement sont autant d'activités bénéfiques pour se garder en santé.



Les matières compostables

Matières humides (vertes) riches en azote

- Morceaux et pelures de fruits et légumes (cuits ou crus)
- Mauvaises herbes fraîches (non montées en graines), plantes et fleurs fanées
- Tonte de gazon fraîche en petite quantité
- Sachets de thé, marc de café et filtre
- Excréments d'herbivores (lapin, hamster, etc.)
- Coquilles d'oeufs (calcium)

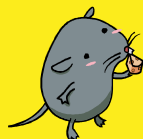


Matières sèches (brunes) riches en carbone

- Feuilles mortes (sauf de chêne et de noyer)
- Paille (éviter le foin)
- Papier déchiqueté (**préférable de le recycler**), papier essuie-mains, papier mouchoir
- Pâtes alimentaires, pain, riz (sans sauce)
- Écales, noix et noyaux
- Sciure de bois, brindilles
- Plantes mortes et herbes séchées
- Terre

Matières à éviter...

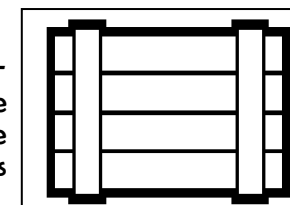
- Viandes, os et poissons
- Produits laitiers
- Huile, gras et vinaigrette
- Feuilles de rhubarbe
- Excréments de chiens et chats
- Poussière d'aspirateur
- Matériaux contaminés avec des produits dangereux (ex: bois traité)



Ces matières peuvent attirer des visiteurs indésirables, créer des odeurs ou ne pas se décomposer.

Comment démarrer ?

- Choisir un endroit mi-ensoleillé, si possible. Cet espace doit être gazonné ou en terre battue et doit être facile d'accès hiver comme été.
- Ameubler le sol à l'aide d'une fourche.
- Installer le bac et faire un nid de branches et de feuilles bien sèches au fond d'un compartiment.
- Déposer les matières organiques en alternance avec les feuilles mortes ou la paille. Le tout doit être en parties égales.



Équipements

Il vous faut :

- ♦ Un composteur
- ♦ Un aérateur
- ♦ Une pelle et/ou une fourche
- ♦ Un contenant pour la cuisine (pour accumuler les matières organiques et éviter d'aller au composteur plusieurs fois par jour.)

Le retournement printanier, c'est quoi ?



C'est une activité importante qui doit être faite 1 fois par année au dégel (avril ou mai).

Après la fonte, il faut réveiller les organismes décomposeurs en remuant le tas de compost de fond en comble à l'aide d'une fourche. C'est une bonne façon de vérifier l'état du compost et de rectifier le tir s'il n'est pas bien équilibré.

IMPORTANT

Les feuilles mortes doivent recouvrir complètement les matières organiques



- Aérer le tas de compost à l'aide de l'aérateur. Enfoncer l'outil au fond du bac et le remonter à la surface à plusieurs reprises (au moins 10 fois). Répéter cette technique toutes les deux semaines.

L'aération du tas est nécessaire au travail des organismes décomposeurs (apport d'oxygène).

